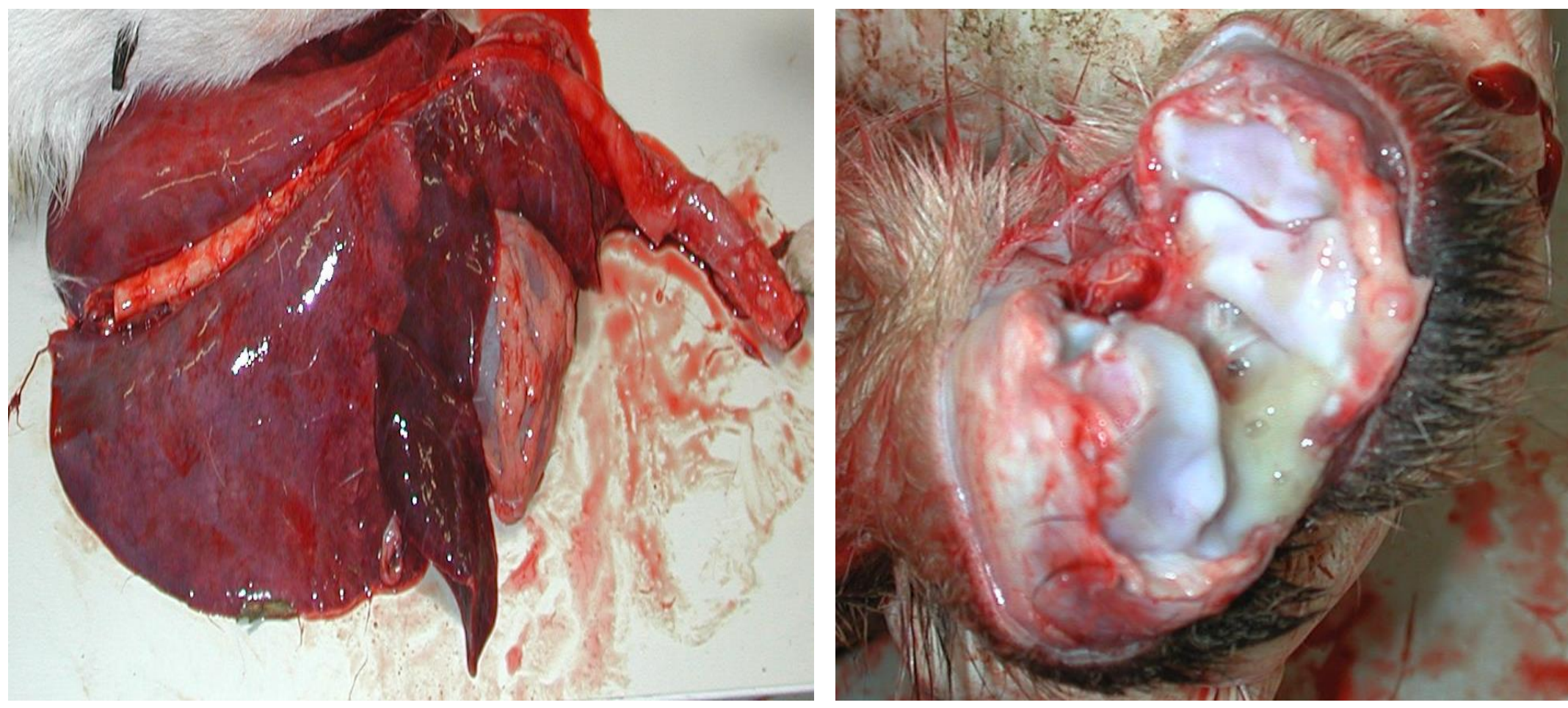


Evaluation d'un protocole de suivi sanitaire des mycoplasmoses caprines par recherche sur laits de tank (Mycaptank)

Le Grand D. , Tardy F. , Gay E., Maingourd C., Treilles M., Vialard J.



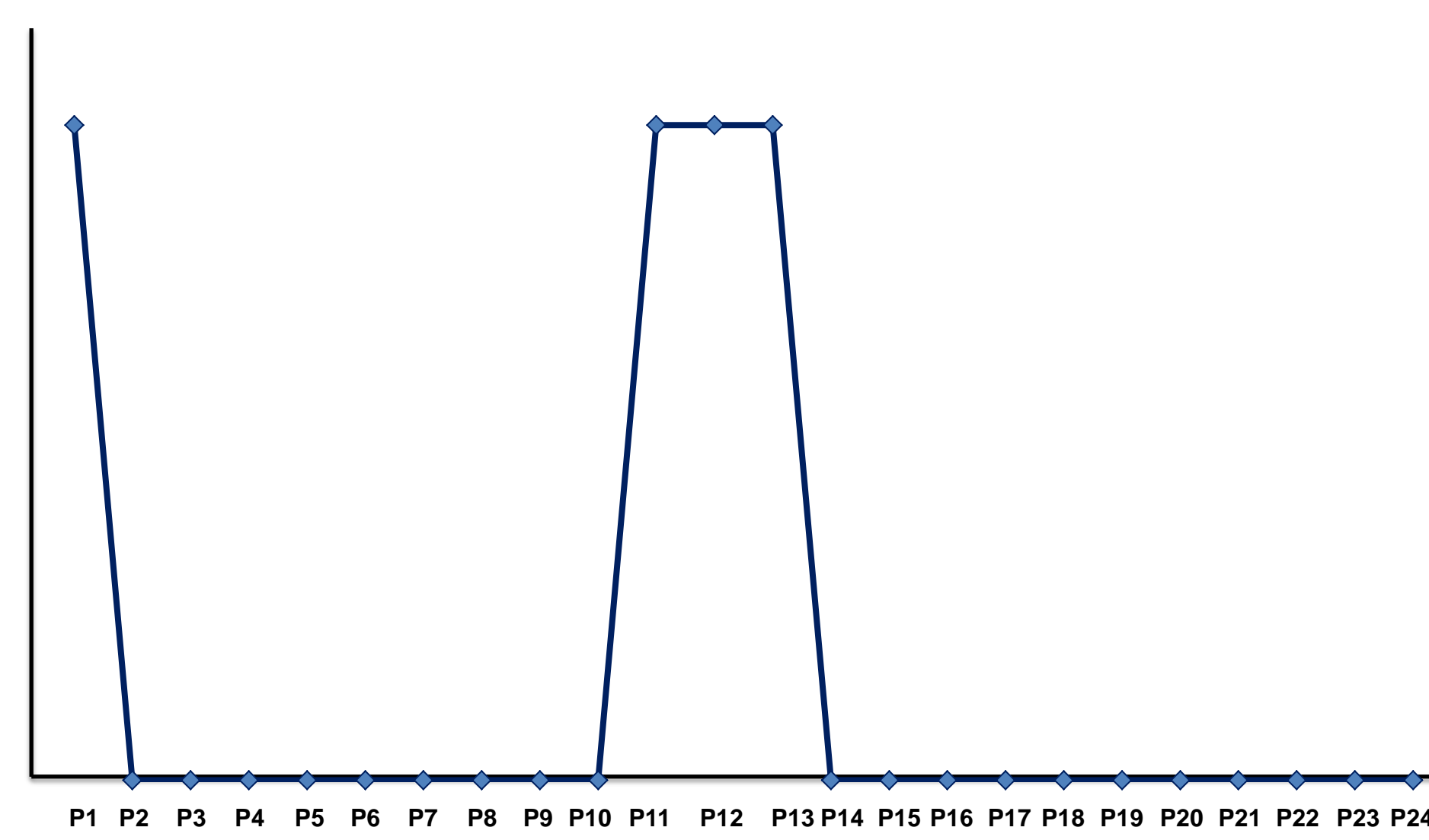
Les mycoplasmoses sont des affections fréquentes en élevage caprin, se traduisant cliniquement principalement par des symptômes respiratoires, mammaires, articulaires, touchant aussi bien les adultes que les jeunes. Les conséquences économiques pour les élevages atteints sont généralement lourdes et les moyens de lutte limités. L'apparition de cette maladie dans un cheptel est souvent constatée à la suite d'introduction (achats/prêts) d'individus cliniquement sains. La sécurisation des échanges apparaît donc comme un enjeu primordial pour la maîtrise de la diffusion de ces mycoplasmoses. Le test individuel de chaque animal introduit étant économiquement et techniquement inenvisageable (portage possible au niveau de l'oreille et de différents organes), l'étude Mycaptank avait pour objectif d'évaluer la faisabilité d'une évaluation du statut des cheptels caprins vis-à-vis des mycoplasmes par analyse mensuelle de lait de tank ainsi que d'étudier la variation de l'excrétion et l'influence éventuelle des facteurs d'élevage sur le résultat de l'analyse.

Matériel et méthodes

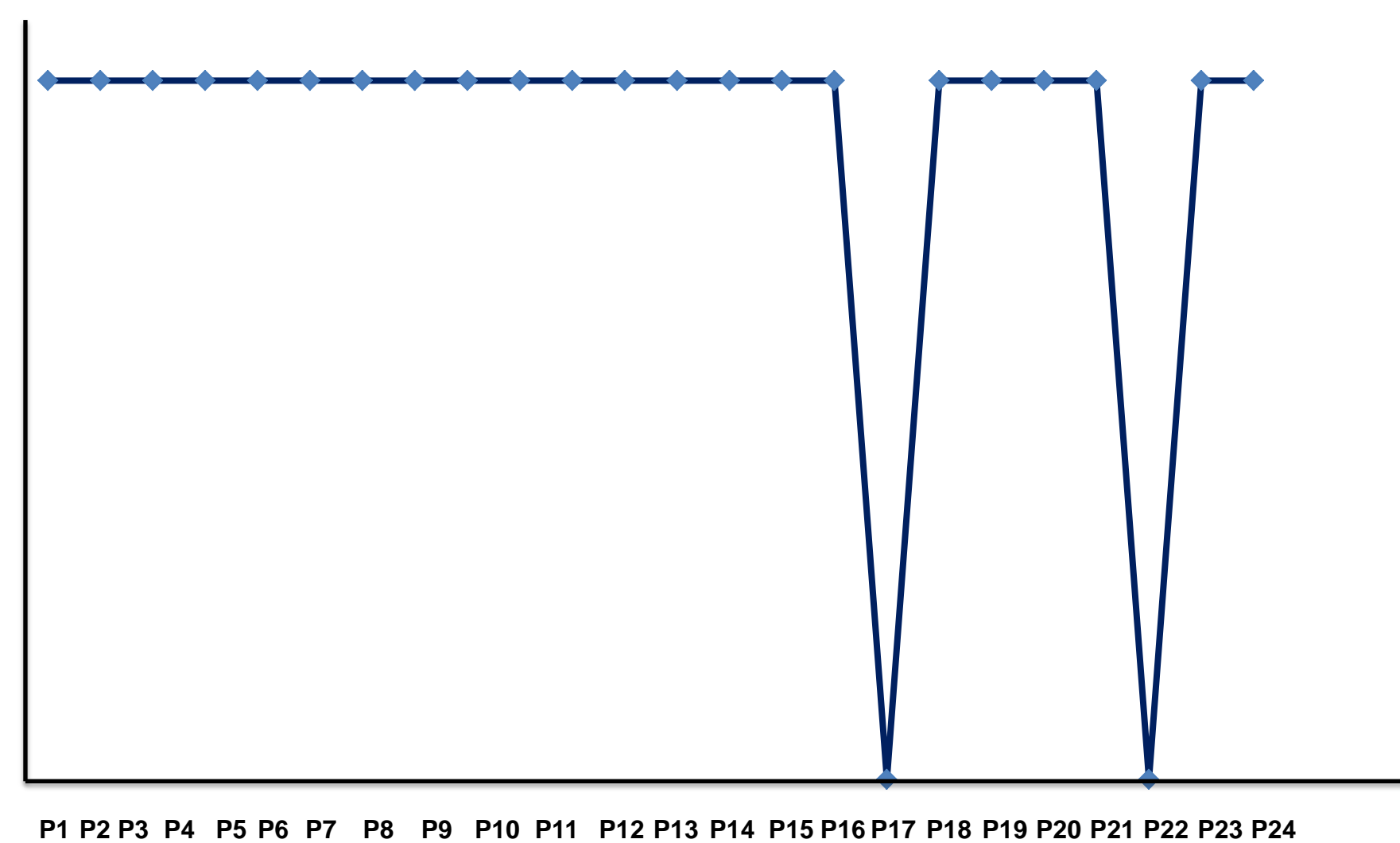
- 20 élevages situés en Poitou Charentes – Vendée et en Rhône Alpes, pâturants ou hors sol, effectifs variants de 140 à 1300 chèvres en lactation, ayant connu un épisode clinique de mycoplasmoses plus ou moins récent (de moins de 2 mois à 2 ans ou plus)
- Prélèvements mensuels du lait de tank pendant deux ans
- Recherche de *Mycoplasma agalactiae*, *capricolum*, *capri*, *putrefasciens* par qPCR sur lait frais ou congelé, avec ou sans préculture et sur carte FTA Elute
- Relevé mensuel des mouvements d'animaux, des événements sanitaires et des modifications de la conduite d'élevage (mises bas, tarissement, reproduction, changements de lots, changements alimentaires, curage des bâtiments ...)

Résultats

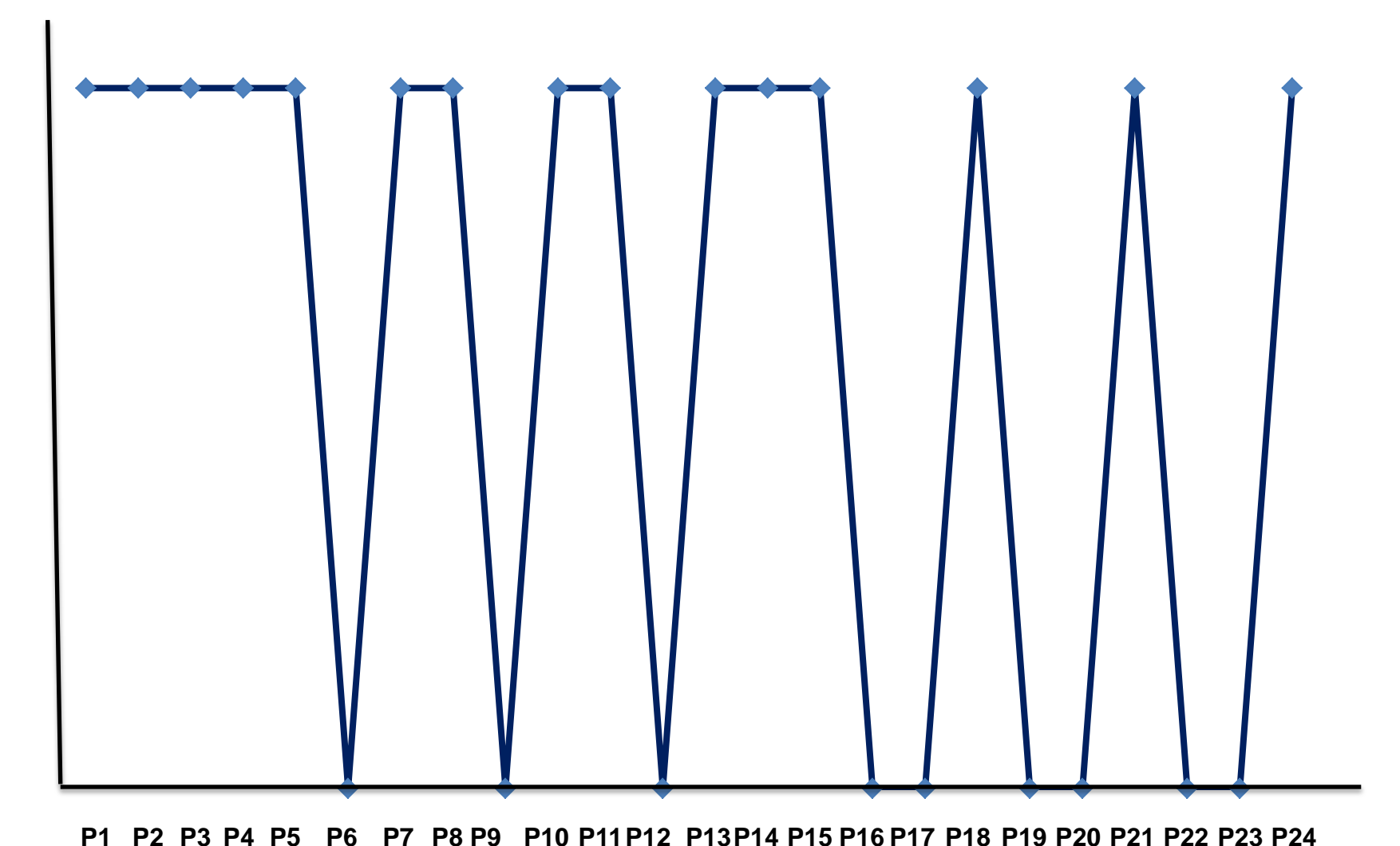
Trois types de cinétique d'excrétion observés



Cheptels régulièrement négatifs ou ponctuellement positifs (7 cheptels /20)



Cheptels régulièrement positifs ou ponctuellement négatifs (9 cheptels /20)

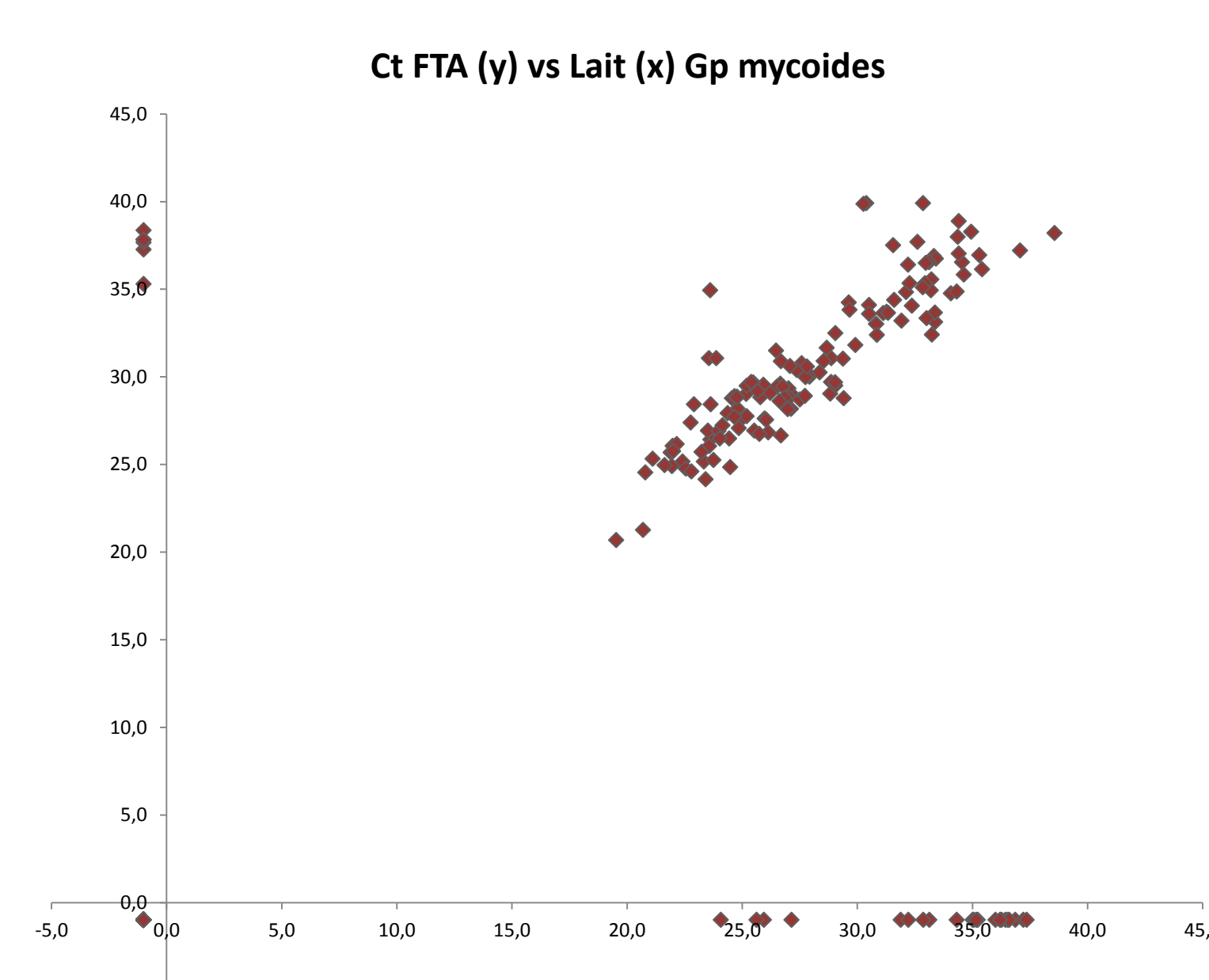


Cheptels avec résultats instables (4 cheptels sur 20)

- ❖ Aucune influence de l'espèce de mycoplasmes sur le type de cinétique
- ❖ Aucune relation entre le type de cinétique et le niveau d'excrétion (Ct de la PCR)

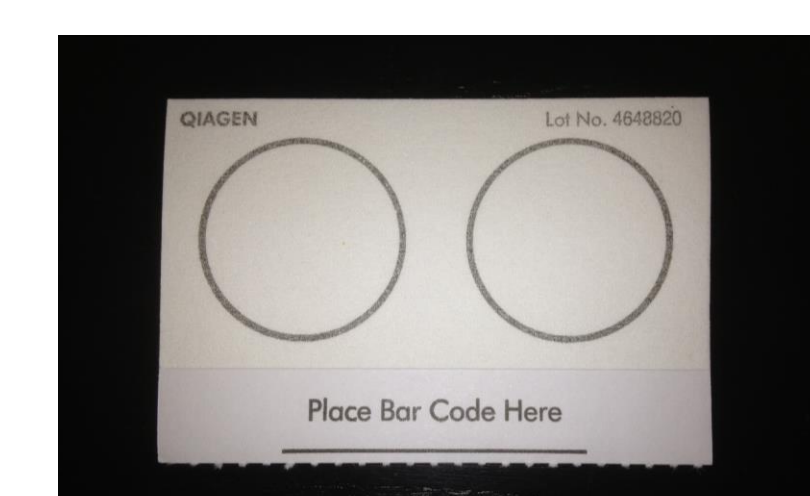
Influence de la méthode d'analyse sur le résultat (450 prélèvements analysés)

- Concordance observée qPCR sur lait frais versus lait congelé avec préculture:
 - 93,3% pour groupe *mycoides*
 - 99 % pour *M. agalactiae*
- Concordance observée qPCR sur lait frais versus carte FTA Elute
 - 91% pour groupe *mycoides*
 - 98,3 % pour *M. agalactiae*
- Globalement distributions comparables des Ct



Influence des facteurs d'élevage sur le résultat de l'analyse sur lait de tank (350 variables mesurées par élevage RPC)

- Pas d'influence des facteurs d'élevage sur la cinétique d'excrétion notamment stade de lactation, stress d'allotement, stress alimentaire ...
→ situation différente des ovins
- Absence de corrélation entre variation d'excrétion et taux cellulaire moyen de tank



Carte FTA Elute
Système de stockage des ADN
(« buvard » imbibé de lait)

Bilan

- Pas de périodes identifiées comme plus favorables pour la recherche de mycoplasmes dans le lait de tank
- Un point de contrôle insuffisant pour évaluer le risque de circulation/présence de mycoplasme dans un cheptel
- Analyse possible sur lait frais ou congelé ou sur support carte FTA sans perte majeure d'information et autorisant un échantillonnage et une expédition facile pour l'éleveur
- Approche valable pour toutes les espèces de mycoplasmes classiquement isolées lors d'épisodes d'agalactie contagieuse chez les caprins